

SQL Server 2016 Installationsanleitung

Inhalt

1	Einleitung	2
2	Installation	2
2.1	SQL Server 2016 Express installieren	2
2.2	SQL Server Managment Studio installieren	7
3	Konfiguration	9
3.1	Remoteverbindungen zulassen	9
3.2	Protokolle aktivieren	10
3.3	SQL Server (TIMESAFE) Dienst	10
3.4	Konfiguration Windows-Firewall (wenn aktiviert)	10
3.5	Ausnahme SQL Browser Dienst	13
3.6	Server neu starten (wenn möglich)	13

1 Einleitung

Der Microsoft SQL Server wird als Datenbankverwaltungssystem für die TimeSafe Leistungserfassung und die TimeSafe Zeiterfassung eingesetzt. Die nachfolgende Anleitung beschreibt die Installation des kostenlosen Produkts Microsoft® SQL Server® 2016 Express. Für die Verwaltung des SQL Servers wird das Microsoft SQL Server Management Studio installiert.

Weitere unterstützte Versionen des Microsoft SQL Servers finden Sie in den Systemvoraussetzungen für die [TimeSafe Leistungserfassung](#) und die [TimeSafe Zeiterfassung](#) auf der TimeSafe-Webseite.

2 Installation

2.1 SQL Server 2016 Express installieren

1. Laden Sie die Installationsdatei vom TimeSafe Downloadbereich herunter.

[Download für 64-Bit-Systeme](#) (en_sql_server_2016_express_with_service_pack_1_x64_9540756.zip)

Für 32-Bit-Systeme besuchen Sie die Microsoft®-Webseite.

Den Systemtyp Ihres Computers finden Sie in Windows unter *Systemsteuerung – System und Sicherheit – System*.

Laden Sie die Datei herunter, extrahieren Sie die komprimierte Datei und starten Sie die exe-Datei.

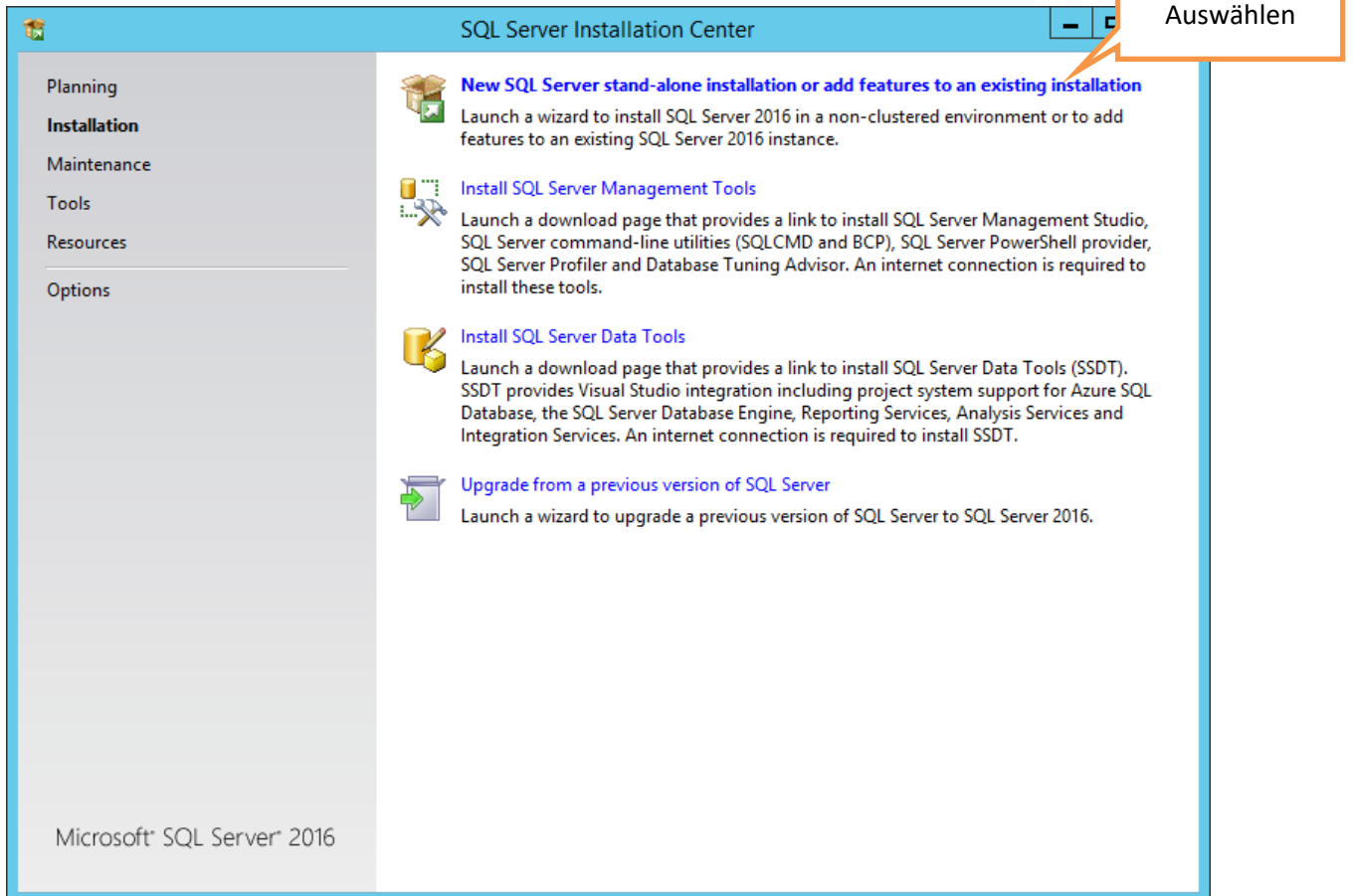
Wichtig! Löschen Sie die .zip Datei nicht, bevor Sie die Installation durchgeführt haben.

2. Führen Sie die Installation mit einem Benutzer aus, der über Administratorenrechte verfügt.

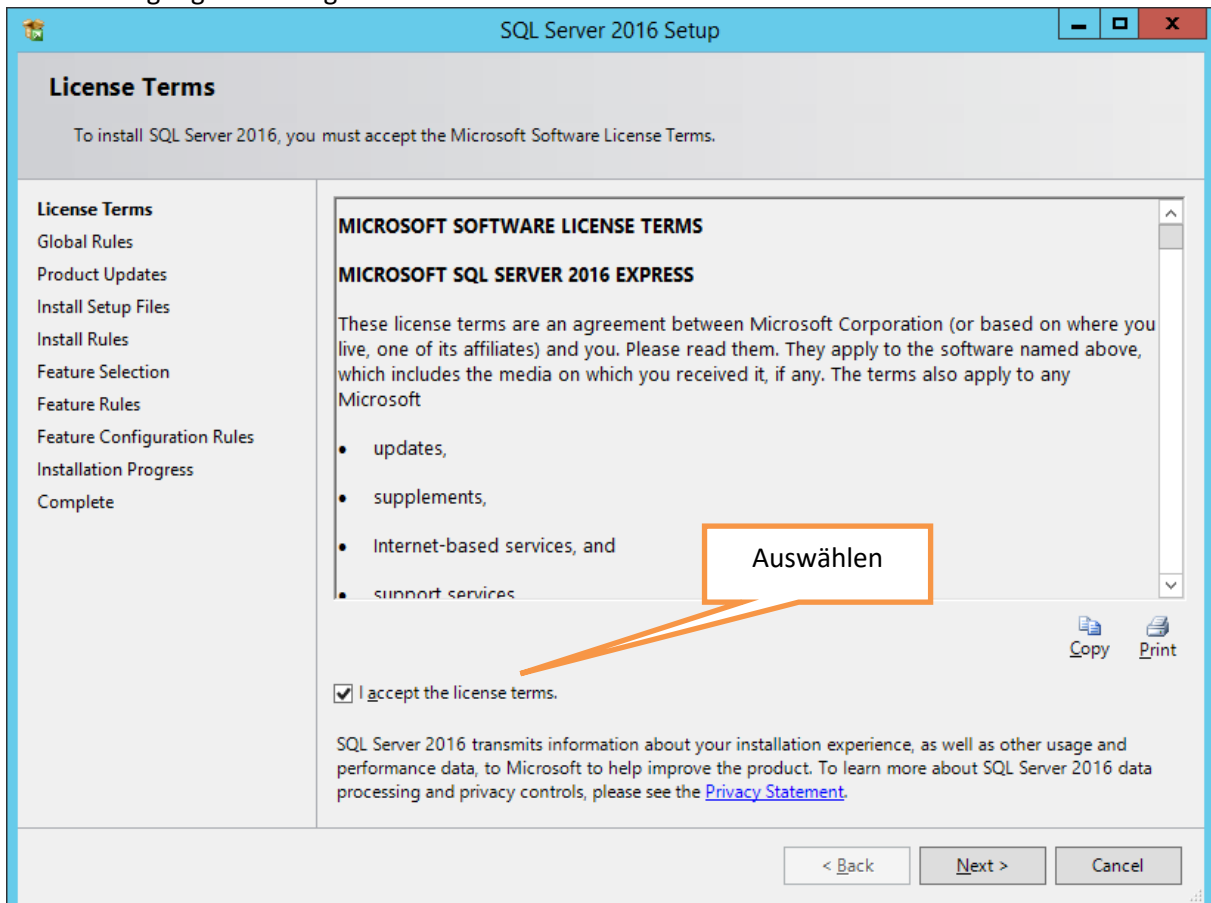
Bemerkungen:

- Bestätigen Sie dabei etwaige Sicherheitshinweise mit *OK*
- Es kann vorkommen, dass einige Dialoge verzögert angezeigt werden. Bitte brechen Sie die Installation während dieser Zeit nicht ab.
- Nachfolgend werden nur die Screenshots angezeigt auf denen Änderungen an der Konfiguration vorgenommen werden müssen. Die restlichen Schritte können Sie mit „Next“ bestätigen.

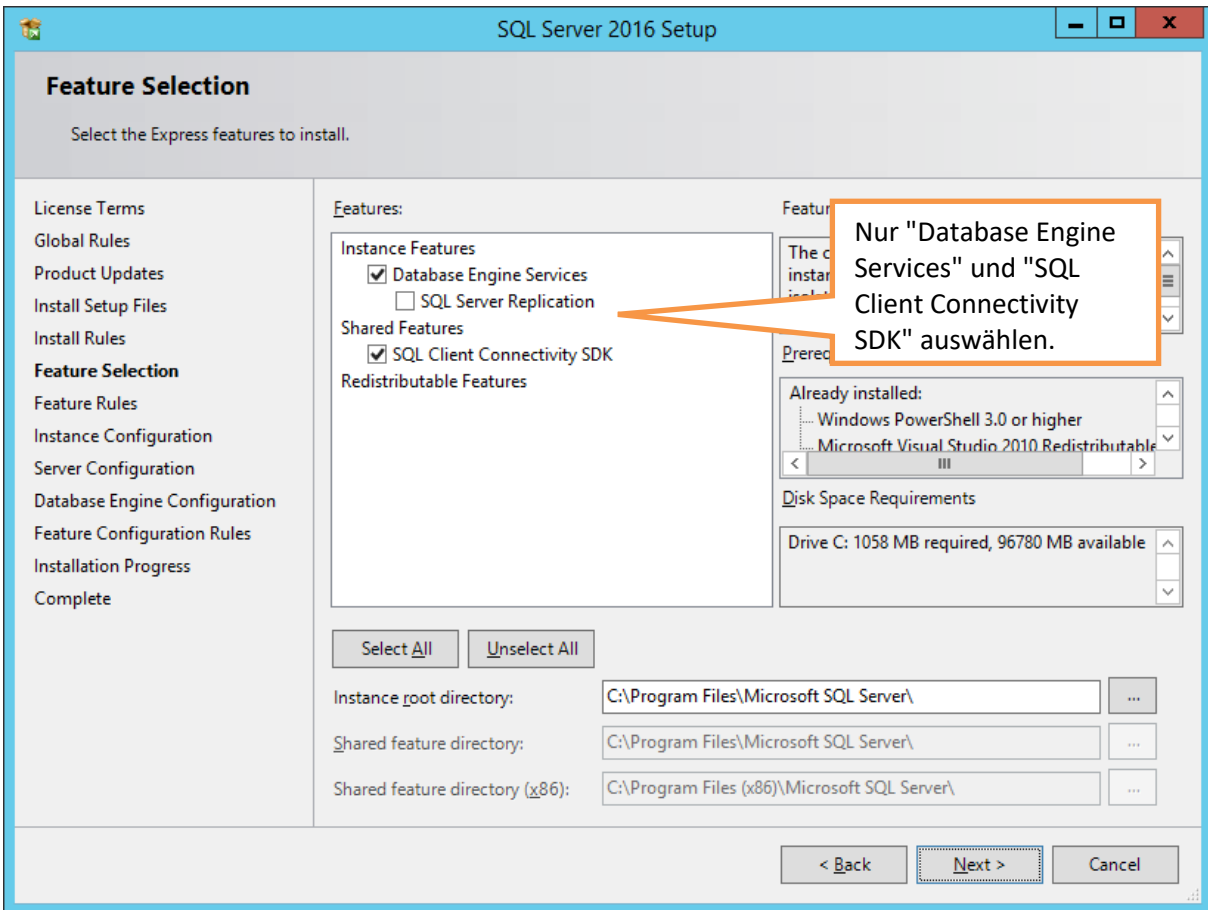
Installation starten



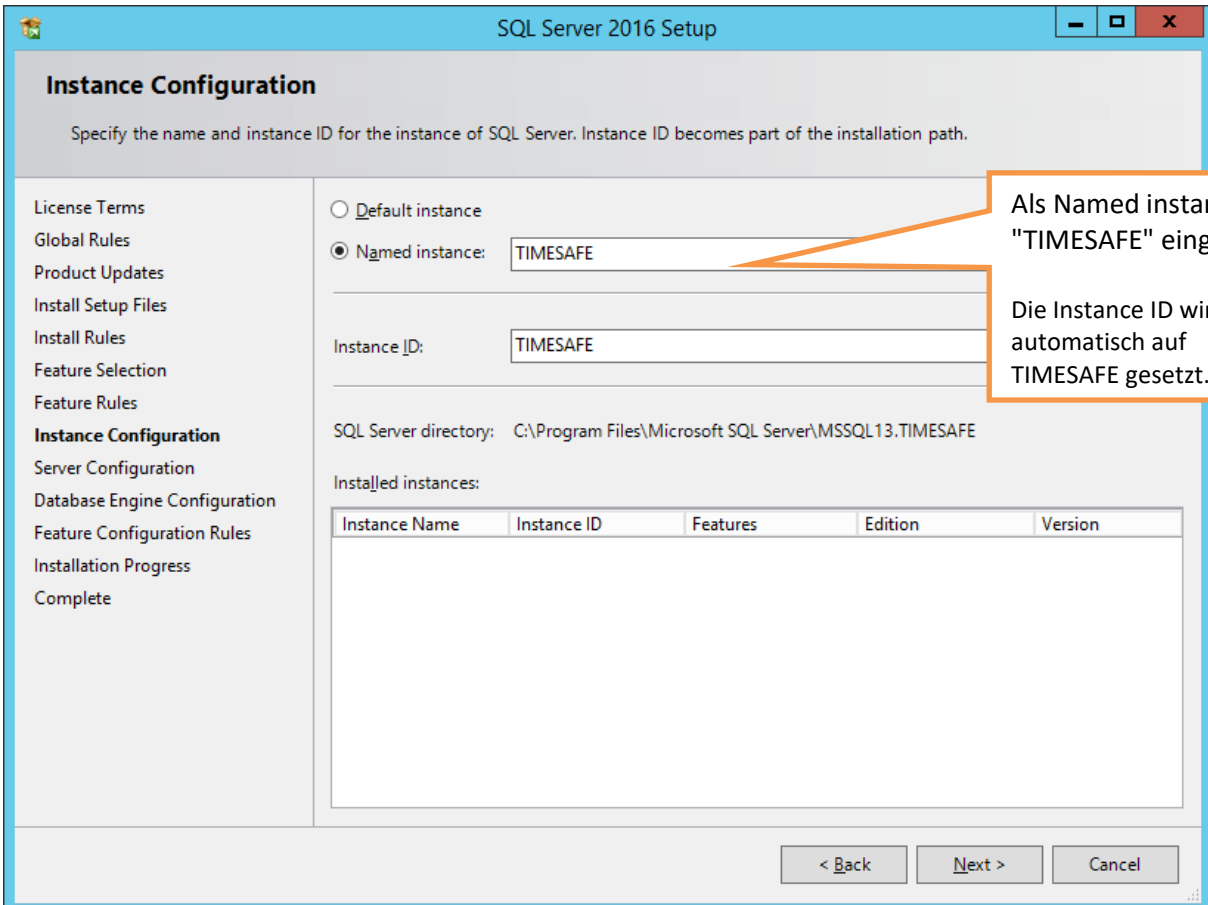
Lizenzbedingungen bestätigen



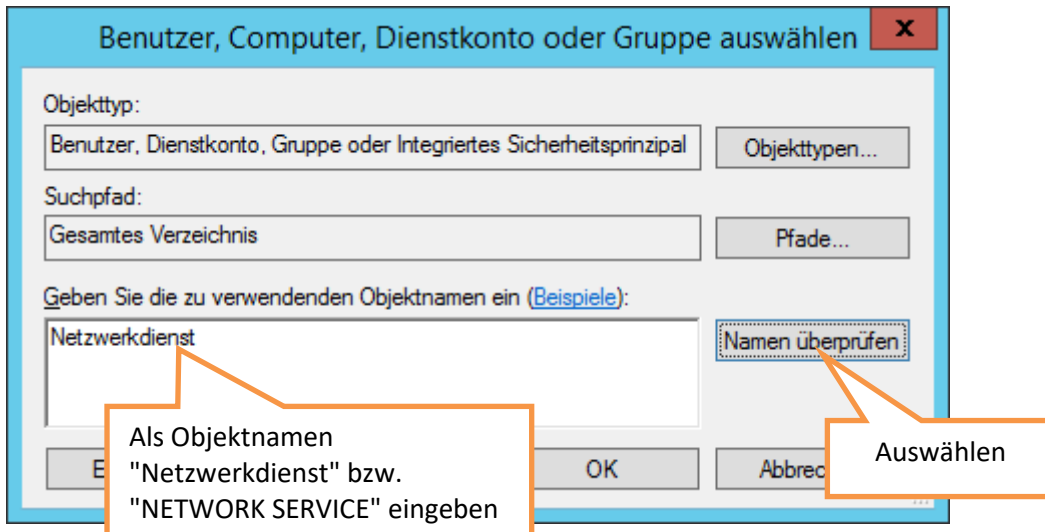
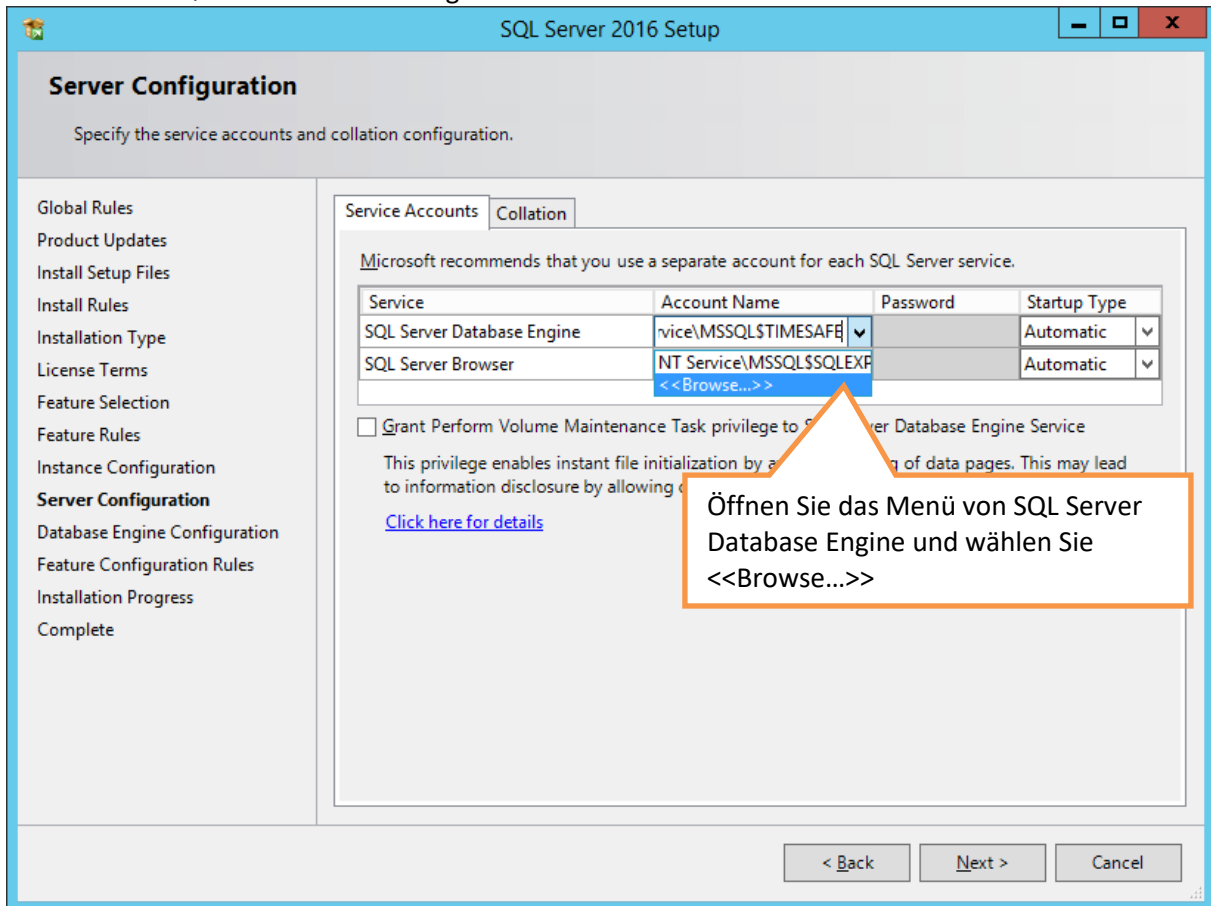
Features auswählen



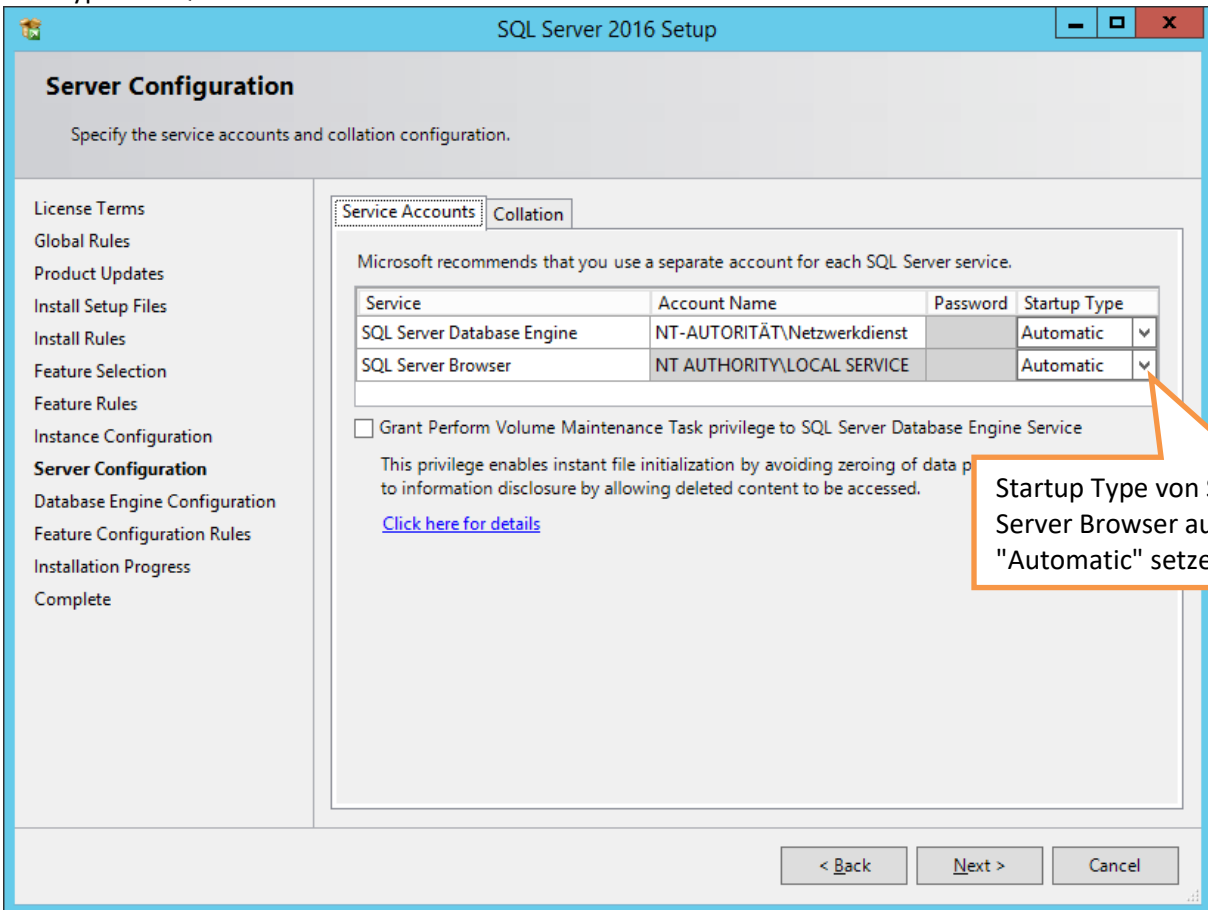
Named instance definieren



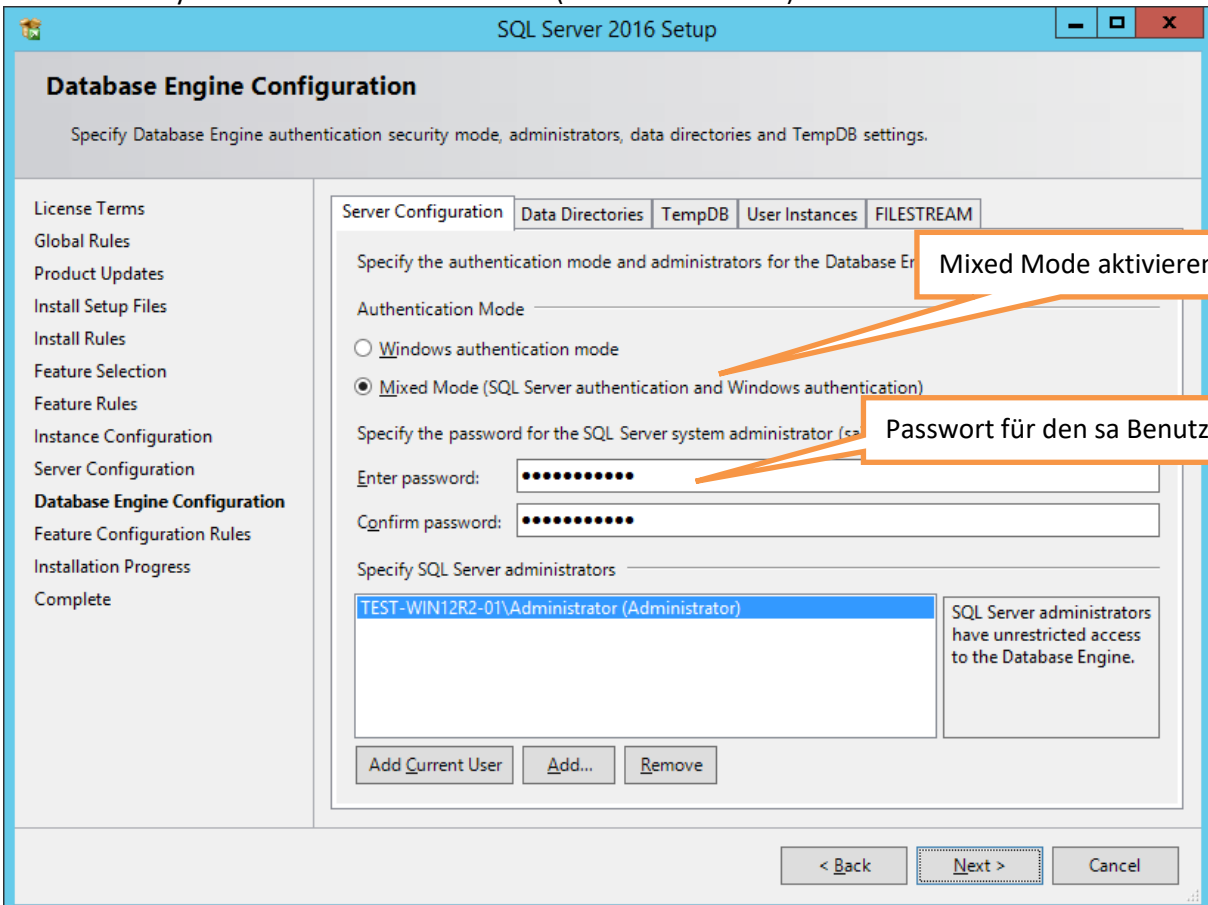
Benutzer für SQL Server Database Engine wählen



Starttyp von SQL Server Browser ändern

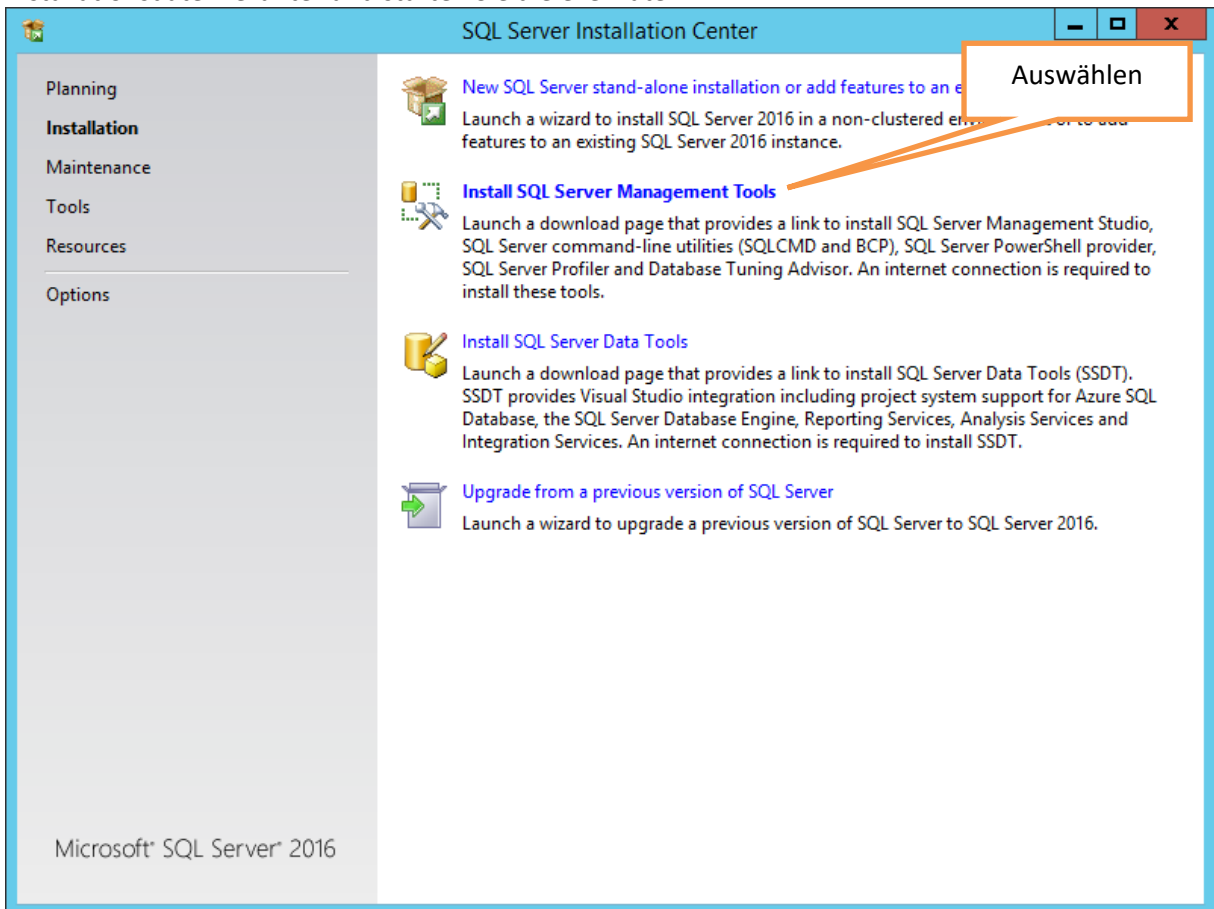


Passwort für System Administrator definieren (bitte aufbewahren)



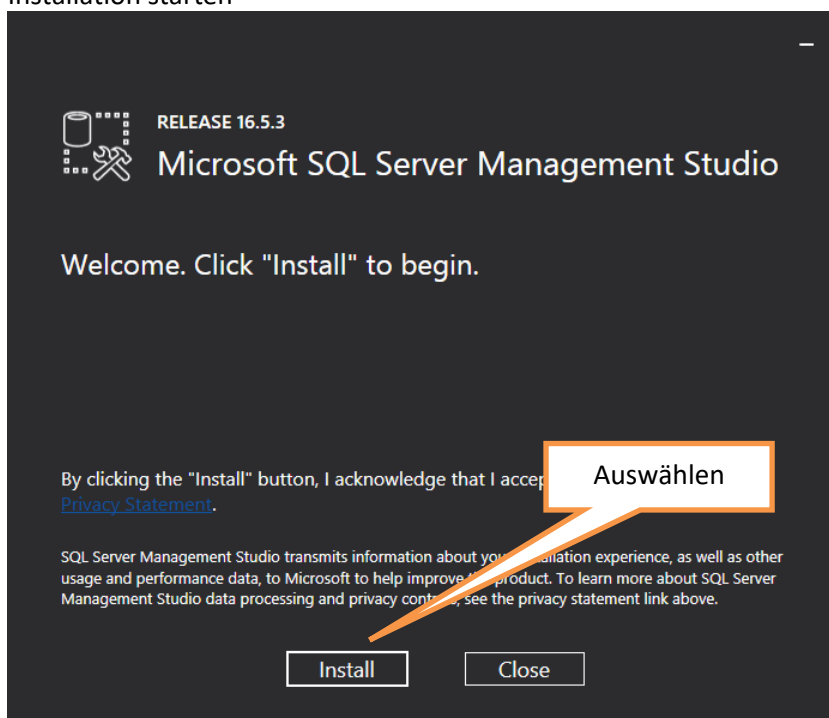
2.2 SQL Server Management Studio installieren

1. Öffnen Sie nochmals das SQL Server 2016 Setup und wählen Sie "Install SQL Server Management Tools". Sie werden automatisch zur Microsoft®-Webseite weitergeleitet. Laden Sie die Installationsdatei herunter und starten Sie die exe-Datei.



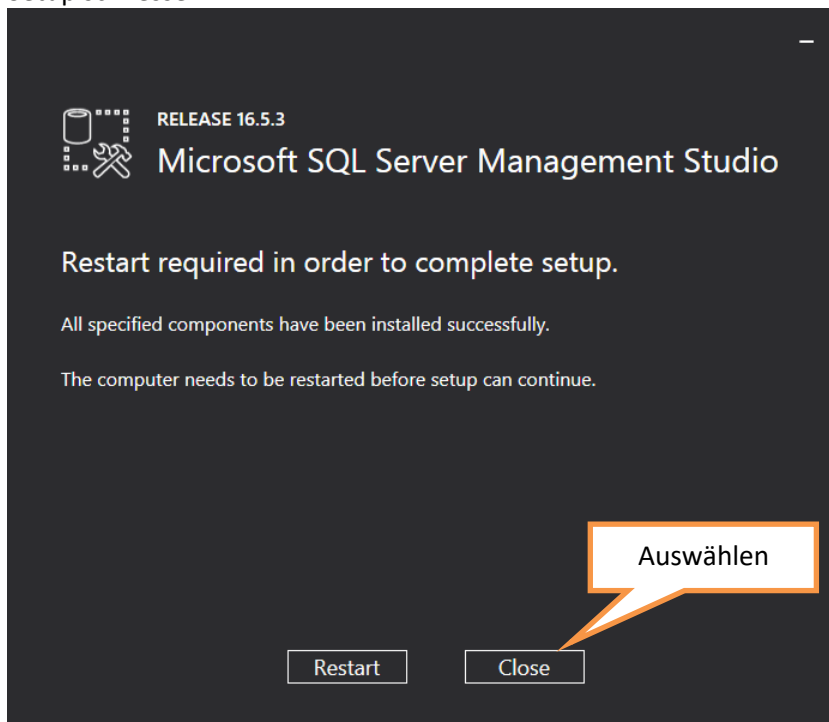
2. Führen Sie die Installation mit einem Benutzer aus, der über Administratorenrechte verfügt.

Installation starten



- Den Server müssen Sie nicht neu starten, da wir noch andere Konfigurationen vornehmen müssen.

Setup schliessen



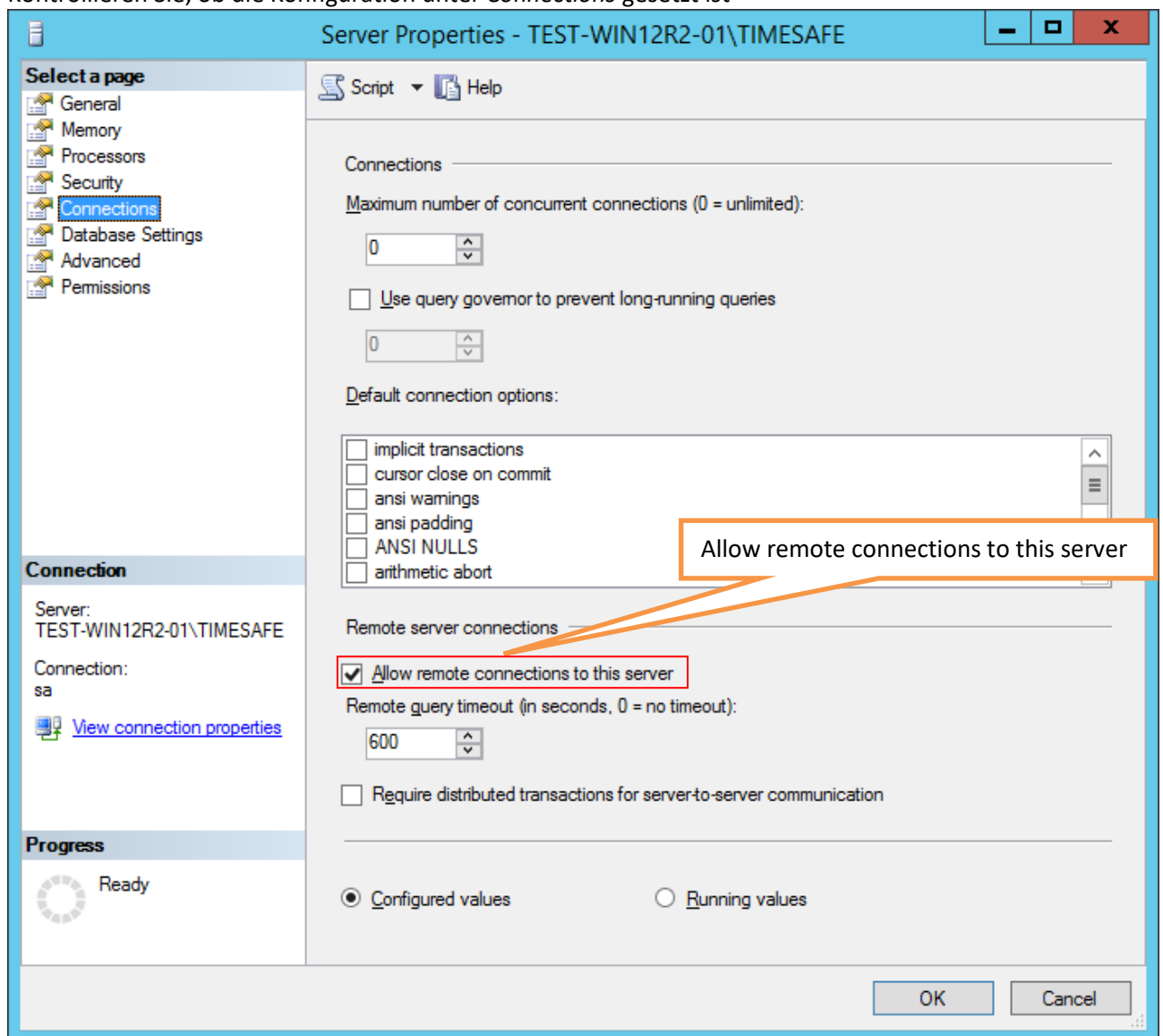
3 Konfiguration

3.1 Remoteverbindungen zulassen

1. Starten Sie das *Microsoft SQL Server Management Studio*
2. Verbinden Sie sich mit Authentication = *SQL Server Authentication*, Login = *sa*, Password = *während der Installation des SQL Servers definiertes Passwort*

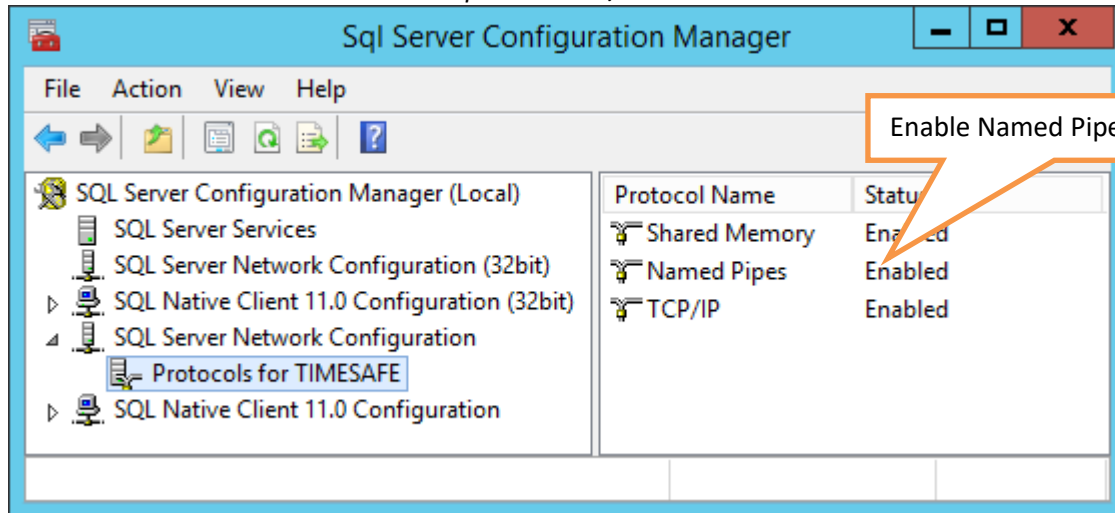
Authentication:	SQL Server Authentication
Login:	sa
Password:	*****

3. Selektieren Sie im Objekt Explorer links im Baum den obersten Eintrag mit der rechten Maustaste und wählen Sie *Properties*
4. Kontrollieren Sie, ob die Konfiguration unter *Connections* gesetzt ist



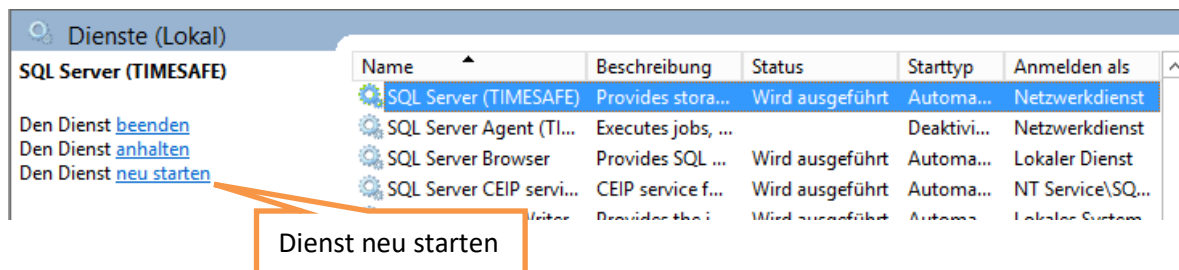
3.2 Protokolle aktivieren

1. Starten Sie den *SQL Server Configuration Manager*
2. Selektieren Sie links im Baum den Eintrag *SQL Server Network Configuration* und danach *Protocols for TIMESAFE*
3. Aktivieren Sie die Protokolle *Named Pipes* und *TCP/IP*



3.3 SQL Server (TIMESAFE) Dienst

1. Gehen Sie in Windows zu *Systemsteuerung - System und Sicherheit - Verwaltung*
2. Führen Sie einen Doppelklick auf den Eintrag *Dienste* durch
3. Wählen Sie den Dienst *SQL Server (TIMESAFE)* und starten Sie den Dienst neu



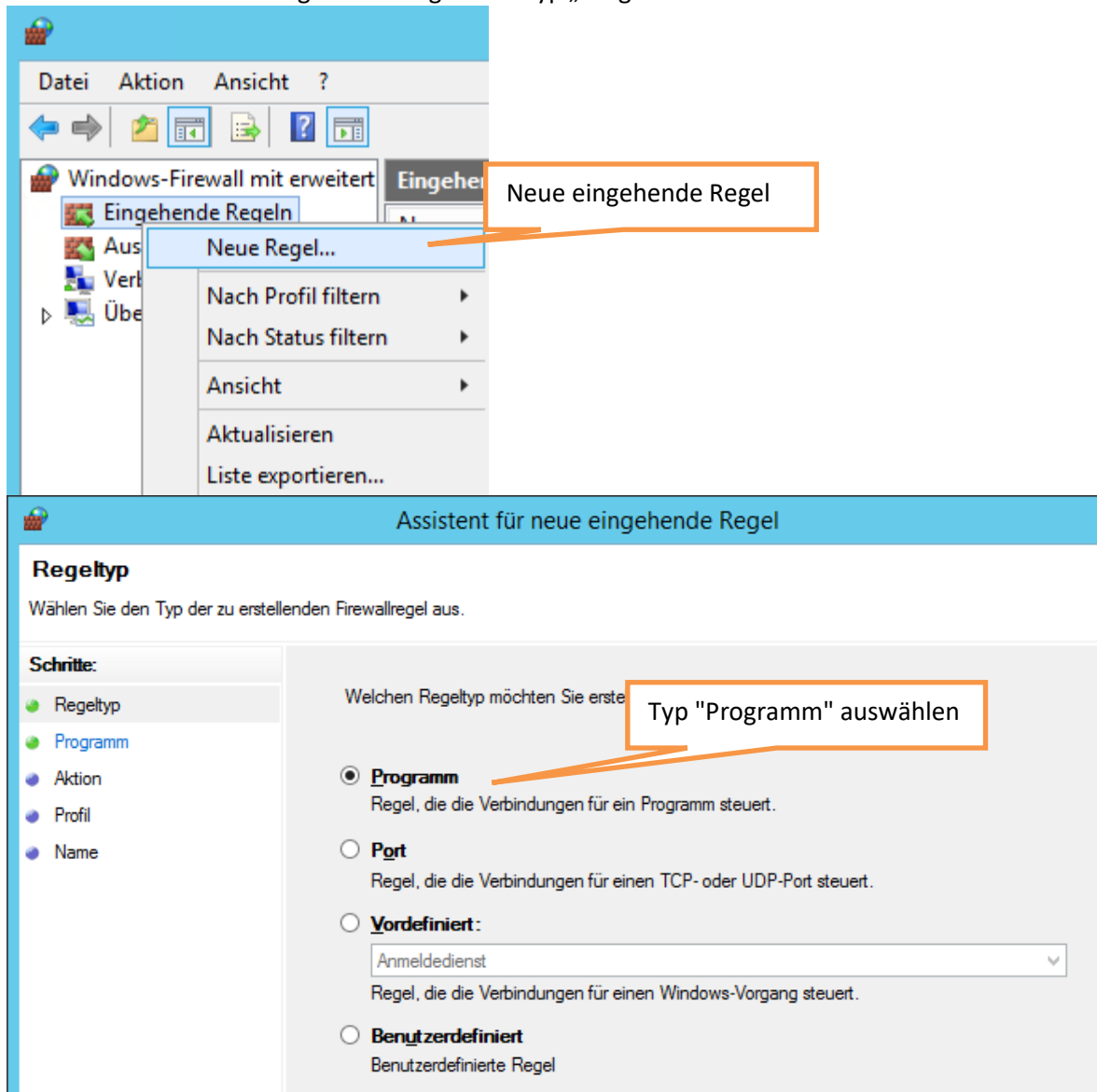
3.4 Konfiguration Windows-Firewall (wenn aktiviert)

Ermöglichen Sie eingehende Verbindungen von Clients auf den SQL Server, indem Sie für die SQL-Dienste (SQL Server Dienst, SQL Browser Dienst) Ausnahmen auf der Windows-Firewall definieren.

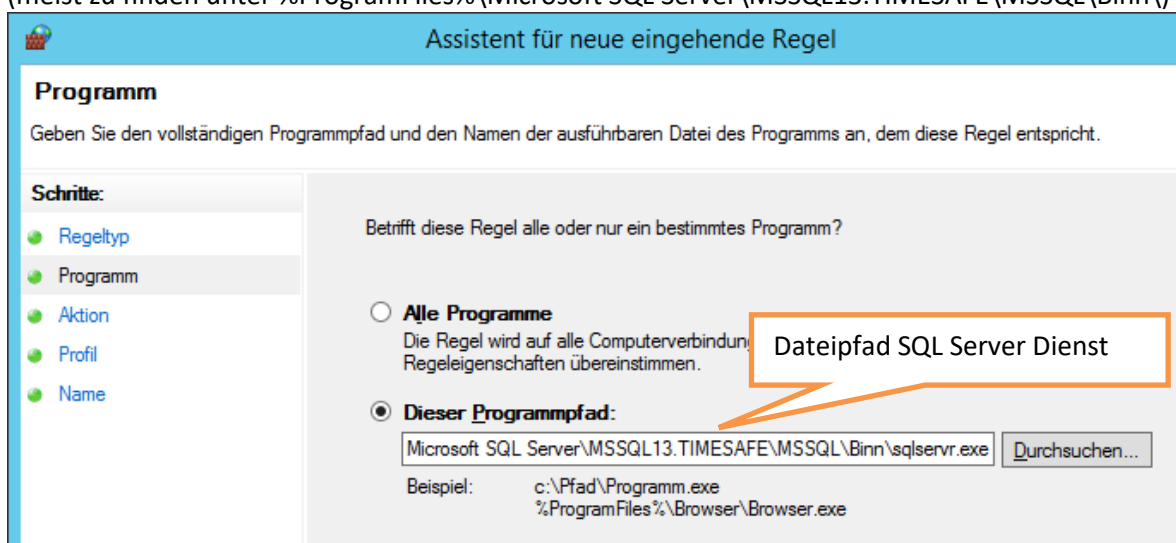
3.4.1 Ausnahme SQL Server Dienst

1. Gehen Sie in Windows zu *Systemsteuerung - System und Sicherheit - Windows-Firewall - Erweiterte Einstellungen*

2. Erstellen Sie eine neue eingehende Regel vom Typ „Programm“:



3. Navigieren Sie zum Dateipfad der Anwendung „sqlservr.exe“ (SQL Server Dienst):
(meist zu finden unter %ProgramFiles%\Microsoft SQL Server\MSSQL13.TIMESAFE\MSSQL\Binn\)



4. Lassen Sie die Verbindung zu und wenden Sie die Regel für alle Profile „Domäne“, „Privat“ und „Öffentlich“ an:

Assistent für neue eingehende Regel

Aktion

Legen Sie die Aktion fest, die ausgeführt werden soll, wenn eine Verbindung die in der Regel angegebenen Bedingungen erfüllt.

Schritte:

- Regeltyp
- Programm
- Aktion**
- Profil
- Name

Welche Aktion soll durchgeführt werden, wenn eine Verbindung die angegebenen Bedingungen erfüllt?

Verbindung zulassen
Dies umfasst sowohl mit IPsec geschützte als auch nicht mit IPsec geschützte Verbindungen.

Verbindung zulassen, wenn sie sicher ist
Dies umfasst nur mithilfe von IPsec authentifizierte Verbindungen. Die Verbindungen werden mit den Einstellungen in den IPsec-Eigenschaften und -regeln im Knoten "Verbindungssicherheitsregel" gesichert.

Verbindung blockieren

Assistent für neue eingehende Regel

Profil

Geben Sie die Profile an, für die diese Regel zutrifft.

Schritte:

- Regeltyp
- Programm
- Aktion
- Profil**
- Name

Wann wird diese Regel angewendet?

Domäne
Wird angewendet, wenn ein Computer mit der Firmendomäne verbunden ist.

Privat
Wird angewendet, wenn ein Computer mit einem privaten Netzwerk (z.B. zu Hause oder am Arbeitsplatz) verbunden ist.

Öffentlich
Wird angewendet, wenn ein Computer mit einem öffentlichen Netzwerk verbunden ist.

5. Geben Sie der Regel einen sprechenden Namen:

Assistent für neue eingehende Regel

Name

Geben Sie den Namen und die Beschreibung dieser Regel an.

Schritte:

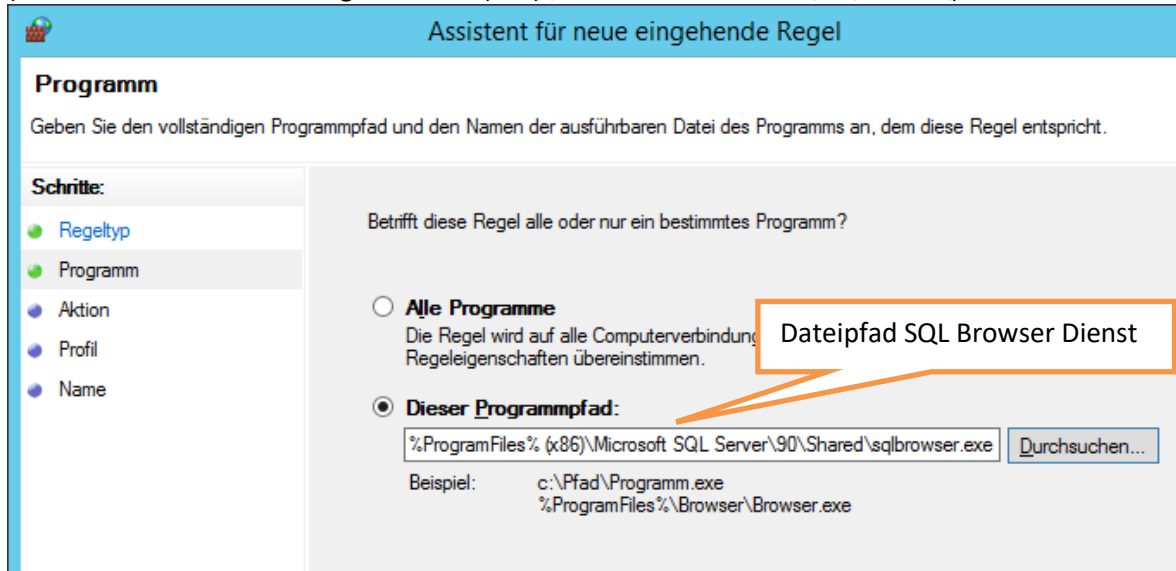
- Regeltyp
- Programm
- Aktion
- Profil
- Name**

Name:

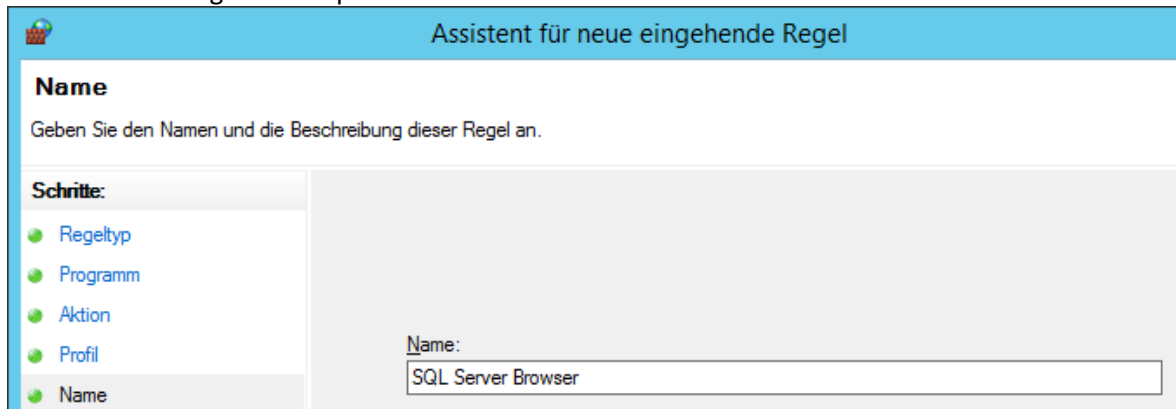
3.5 Ausnahme SQL Browser Dienst

Das Vorgehen ist weitgehend identisch wie in 3.4.1 beschrieben nur die Schritte 3 und 5 sind anders:

3. Navigieren Sie zum Dateipfad der Anwendung „sqlbrowser.exe“:
(meist zu finden unter %ProgramFiles% (x86)\Microsoft SQL Server\90\Shared\)



5. Geben Sie der Regel einen sprechenden Namen:



3.6 Server neu starten (wenn möglich)