

SQL Server 2019 Installationsanleitung

Inhalt

| | | |
|----------|---|----------|
| 1 | Einleitung | 2 |
| 2 | Installation | 2 |
| 2.1 | SQL Server 2019 Express installieren | 2 |
| 2.2 | SQL Server Management Studio installieren | 7 |
| 3 | Konfiguration | 8 |
| 3.1 | Remoteverbindungen zulassen | 8 |
| 3.2 | Protokolle aktivieren | 9 |
| 3.3 | SQL Server (TIMESAFE) Dienst | 9 |
| 3.4 | Konfiguration Windows-Firewall (wenn aktiviert) | 10 |
| 3.5 | Ausnahme SQL Browser Dienst | 12 |
| 3.6 | Server neu starten (wenn möglich) | 12 |

1 Einleitung

Der Microsoft SQL Server wird als Datenbankverwaltungssystem für die TimeSafe Leistungserfassung und die TimeSafe Zeiterfassung eingesetzt. Die nachfolgende Anleitung beschreibt die Installation des kostenlosen Produkts Microsoft® SQL Server® 2019 Express. Für die Verwaltung des SQL Servers wird das Microsoft SQL Server Management Studio installiert.

Weitere unterstützte Versionen des Microsoft SQL Servers finden Sie in den Systemvoraussetzungen für die [TimeSafe Leistungserfassung](#) und die [TimeSafe Zeiterfassung](#) auf der TimeSafe-Webseite.

2 Installation

2.1 SQL Server 2019 Express installieren

1. Laden Sie die Installationsdatei vom TimeSafe Downloadbereich herunter.

[Download für 64-Bit-Systeme](#) (SQLEXPRESS_x64_ENU.zip)

(Für 32-Bit-Systeme besuchen Sie die Microsoft®-Webseite.)

Den Systemtyp Ihres Computers finden Sie in Windows unter *Systemsteuerung – System und Sicherheit – System*.

Laden Sie die Datei herunter, extrahieren Sie die komprimierte Datei und starten Sie die exe-Datei.

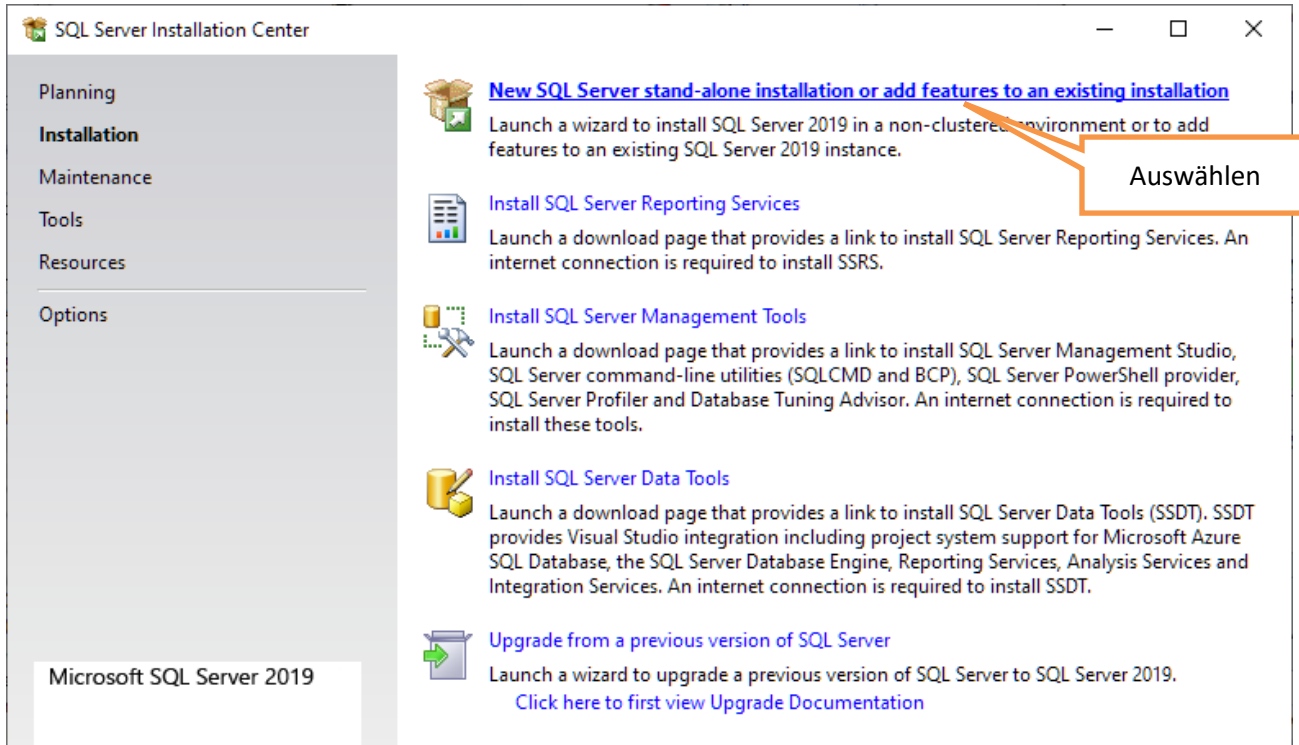
Wichtig! Löschen Sie die .zip Datei nicht, bevor Sie die Installation durchgeführt haben.

2. Führen Sie die Installation mit einem Benutzer aus, der über Administratorenrechte verfügt.

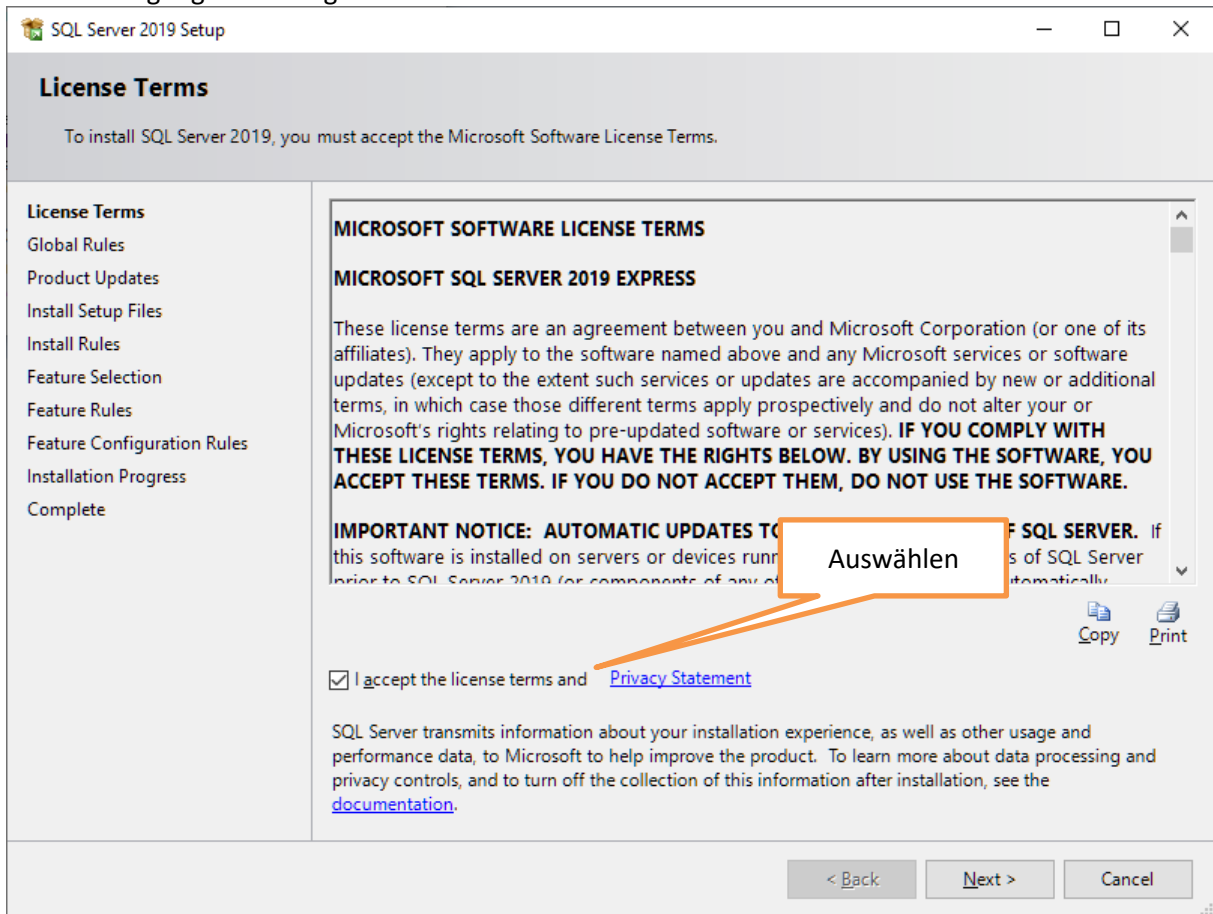
Bemerkungen:

- Bestätigen Sie dabei etwaige Sicherheitshinweise mit *OK*
- Es kann vorkommen, dass einige Dialoge verzögert angezeigt werden. Bitte brechen Sie die Installation während dieser Zeit nicht ab.
- Nachfolgend werden nur die Screenshots angezeigt auf denen Änderungen an der Konfiguration vorgenommen werden müssen. Die restlichen Schritte können Sie mit „Next“ bestätigen.

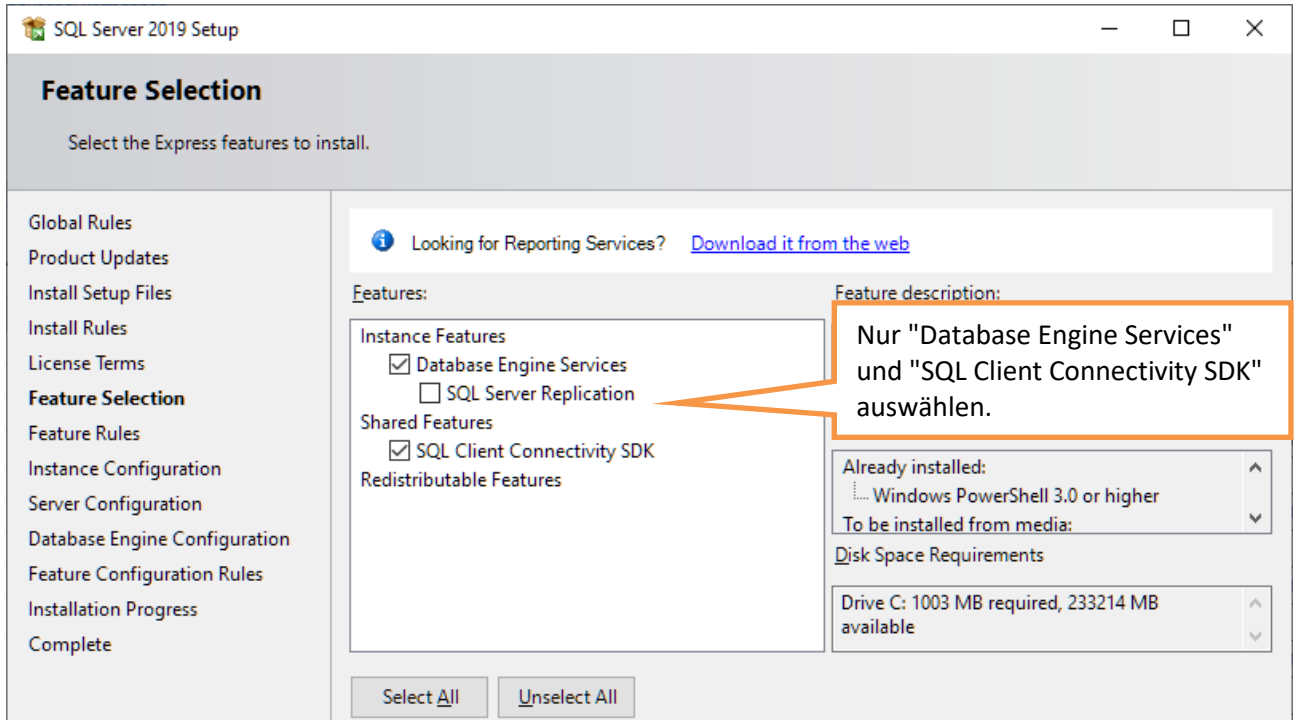
Installation starten



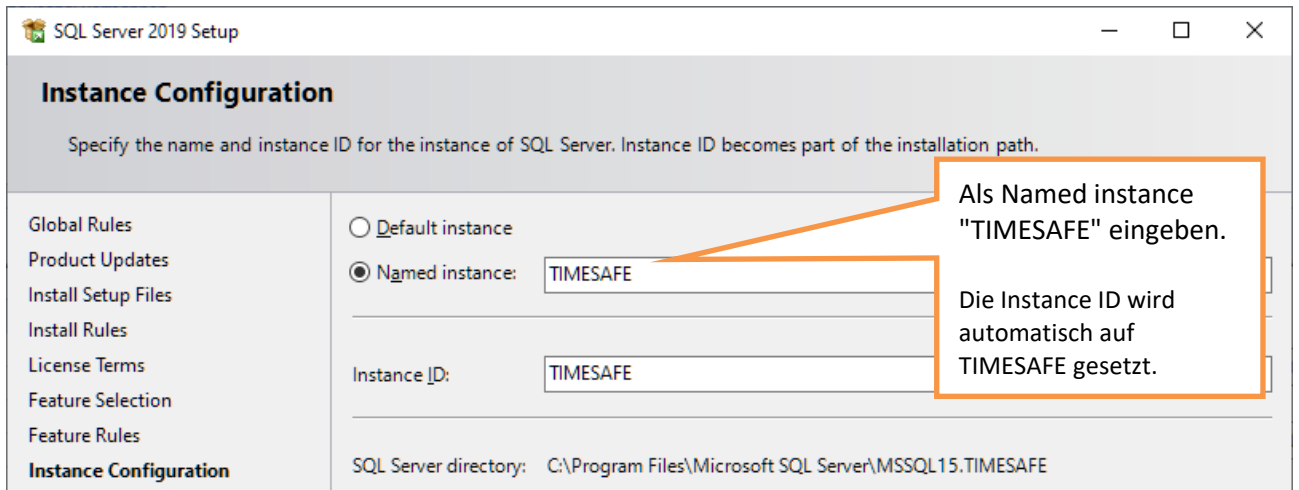
Lizenzbedingungen bestätigen



Features auswählen



Named instance definieren



Benutzer für SQL Server Database Engine wählen

SQL Server 2019 Setup

Server Configuration

Specify the service accounts and collation configuration.

Global Rules
Product Updates
Install Setup Files
Install Rules
License Terms
Feature Selection
Feature Rules
Instance Configuration
Server Configuration
Database Engine Configuration
Feature Configuration Rules
Installation Progress
Complete

Service Accounts Collation

Microsoft recommends that you use a separate account for each SQL Server service.

| Service | Account Name | Password | Startup Type |
|----------------------------|--------------------------|----------|--------------|
| SQL Server Database Engine | vice\MSSQL\$TIMESAFE | | Automatic |
| SQL Server Browser | NT Service\MSSQL\$TIMESA | | Manual |

Grant Perform Volume Maintenance Task privilege to SQL Server Database Engine Service
This privilege enables instant file initialization, overriding zeroing of data pages. This may lead to information disclosure by [Click here for details](#)

Öffnen Sie das Menü von SQL Server Database Engine und wählen Sie <<Browse...>>

Benutzer, Computer, Dienstkonto oder Gruppe auswählen

Objekttyp:
Benutzer, Dienstkonto, Gruppe oder Integriertes Sicherheitsprinzipal

Suchpfad:
Gesamtes Verzeichnis

Geben Sie die zu verwendenden Objektnamen ein (Beispiele):
Netzwerkdienst

Namen überprüfen

Als Objektnamen "Netzwerkdienst" bzw. "NETWORK SERVICE" eingeben

Auswählen

Starttyp von SQL Server Browser ändern

SQL Server 2019 Setup

Server Configuration

Specify the service accounts and collation configuration.

Global Rules
Product Updates
Install Setup Files
Install Rules
License Terms
Feature Selection
Feature Rules
Instance Configuration
Server Configuration
Database Engine Configuration
Feature Configuration Rules
Installation Progress
Complete

Service Accounts Collation

Microsoft recommends that you use a separate account for each SQL Server service.

| Service | Account Name | Password | Startup Type |
|----------------------------|-------------------------|----------|--------------|
| SQL Server Database Engine | NT-AUTORITÄT\Netzwer... | | Automatic ▾ |
| SQL Server Browser | NT AUTHORITY\LOCALS... | | Automatic ▾ |

Grant Perform Volume Maintenance Task privilege to SQL Server Database Engine Service

This privilege enables instant file initialization by avoiding zeroing to information disclosure by allowing deleted content to be accessed. [Click here for details](#)

Startup Type von SQL Server Browser auf "Automatic" setzen

Passwort für System Administrator definieren (bitte Passwort notieren)

SQL Server 2019 Setup

Database Engine Configuration

Specify Database Engine authentication security mode, administrators, data directories, TempDB, Max degree of parallelism, Memory limits, and Filestream settings.

Global Rules
Product Updates
Install Setup Files
Install Rules
License Terms
Feature Selection
Feature Rules
Instance Configuration
Server Configuration
Database Engine Configuration
Feature Configuration Rules
Installation Progress
Complete

Server Configuration Data Directories TempDB Memory User Instances FILESTREAM

Specify the authentication mode and administrators for the Database Engine

Authentication Mode

Windows authentication mode

Mixed Mode (SQL Server authentication and Windows authentication)

Specify the password for the SQL Server system administrator

Enter password: [password field]

Confirm password: [password field]

Specify SQL Server administrators

INTERN\jezi (Jeremy Zingg)

SQL Server administrators have unrestricted access to the Database Engine.

Add Current User Add... Remove

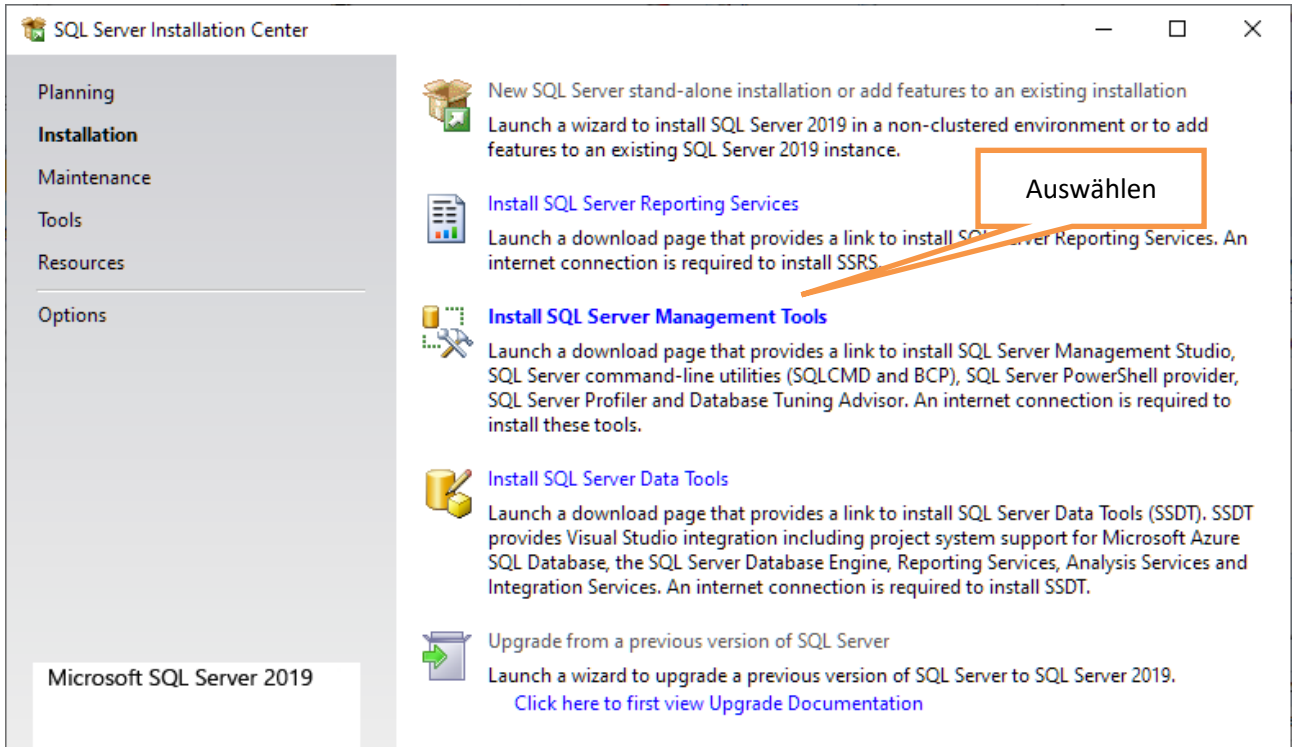
< Back Next > Cancel

Mixed Mode aktivieren

Passwort für den sa Benutzer

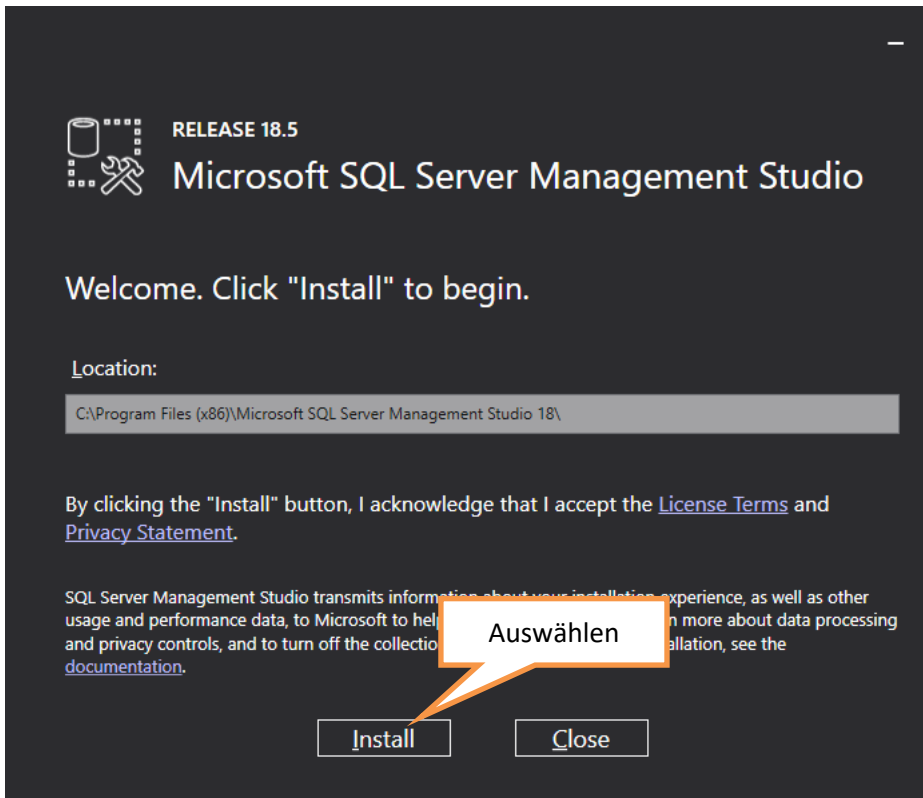
2.2 SQL Server Management Studio installieren

1. Öffnen Sie nochmals das SQL Server 2019 Setup und wählen Sie "Install SQL Server Management Tools". Sie werden automatisch zur Microsoft®-Webseite weitergeleitet. Laden Sie die Installationsdatei herunter und starten Sie die exe-Datei.



2. Führen Sie die Installation mit einem Benutzer aus, der über Administratorenrechte verfügt.

Installation starten

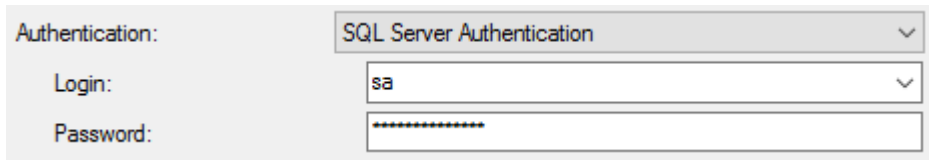


3. Den Server müssen Sie nicht neu starten, da wir noch andere Konfigurationen vornehmen müssen.

3 Konfiguration

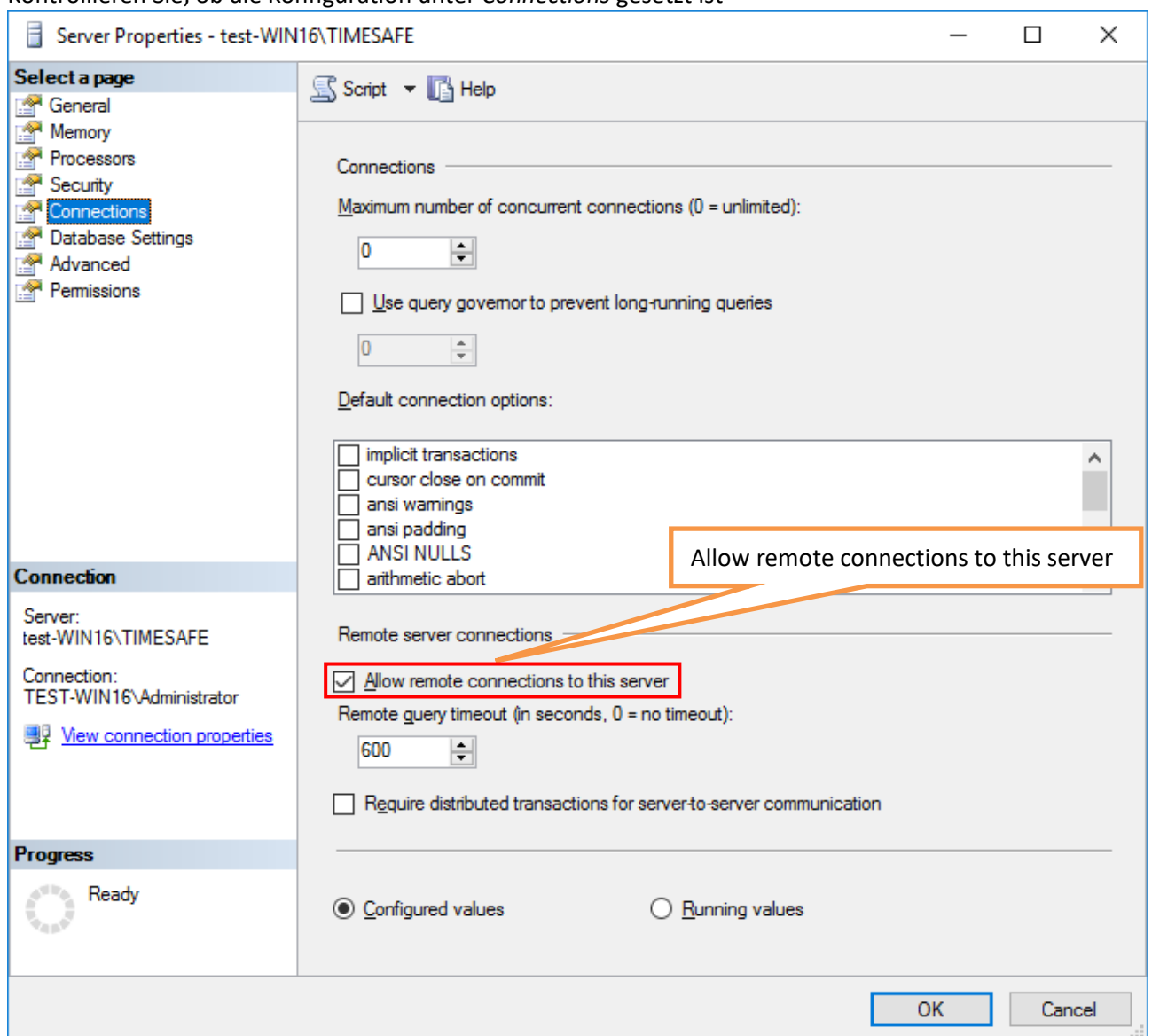
3.1 Remoteverbindungen zulassen

1. Starten Sie das *Microsoft SQL Server Management Studio*
2. Verbinden Sie sich mit Authentication = *SQL Server Authentication*, Login = *sa*, Password = *während der Installation des SQL Servers notiertes Passwort*



Authentication: SQL Server Authentication
Login: sa
Password:

3. Selektieren Sie im Objekt Explorer links im Baum den obersten Eintrag mit der rechten Maustaste und wählen Sie *Properties*
4. Kontrollieren Sie, ob die Konfiguration unter *Connections* gesetzt ist



Server Properties - test-WIN16\TIMESAFE

Select a page: General, Memory, Processors, Security, **Connections**, Database Settings, Advanced, Permissions

Script Help

Connections

Maximum number of concurrent connections (0 = unlimited): 0

Use query governor to prevent long-running queries

Default connection options:

- implicit transactions
- cursor close on commit
- ansi warnings
- ansi padding
- ANSI NULLS
- arithmetic abort

Remote server connections

Allow remote connections to this server

Remote query timeout (in seconds, 0 = no timeout): 600

Require distributed transactions for server-to-server communication

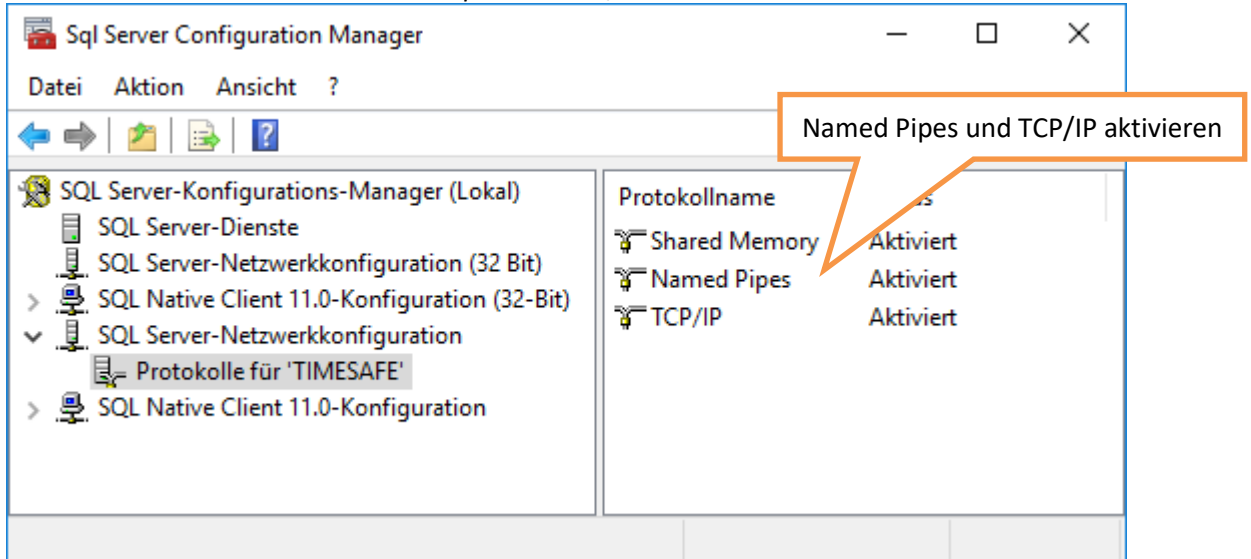
Configured values Running values

OK Cancel

Allow remote connections to this server

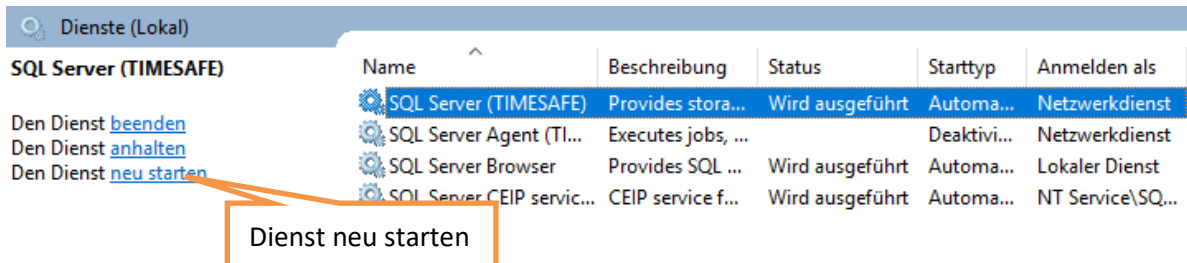
3.2 Protokolle aktivieren

1. Starten Sie den *SQL Server Configuration Manager*
2. Selektieren Sie links im Baum den Eintrag *SQL Server Network Configuration* und danach *Protocols for TIMESAFE*
3. Aktivieren Sie die Protokolle *Named Pipes* und *TCP/IP*



3.3 SQL Server (TIMESAFE) Dienst

1. Gehen Sie in Windows zu *Systemsteuerung - System und Sicherheit – Verwaltung*
2. Führen Sie einen Doppelklick auf den Eintrag *Dienste* durch
3. Wählen Sie den Dienst *SQL Server (TIMESAFE)* und starten Sie den Dienst neu

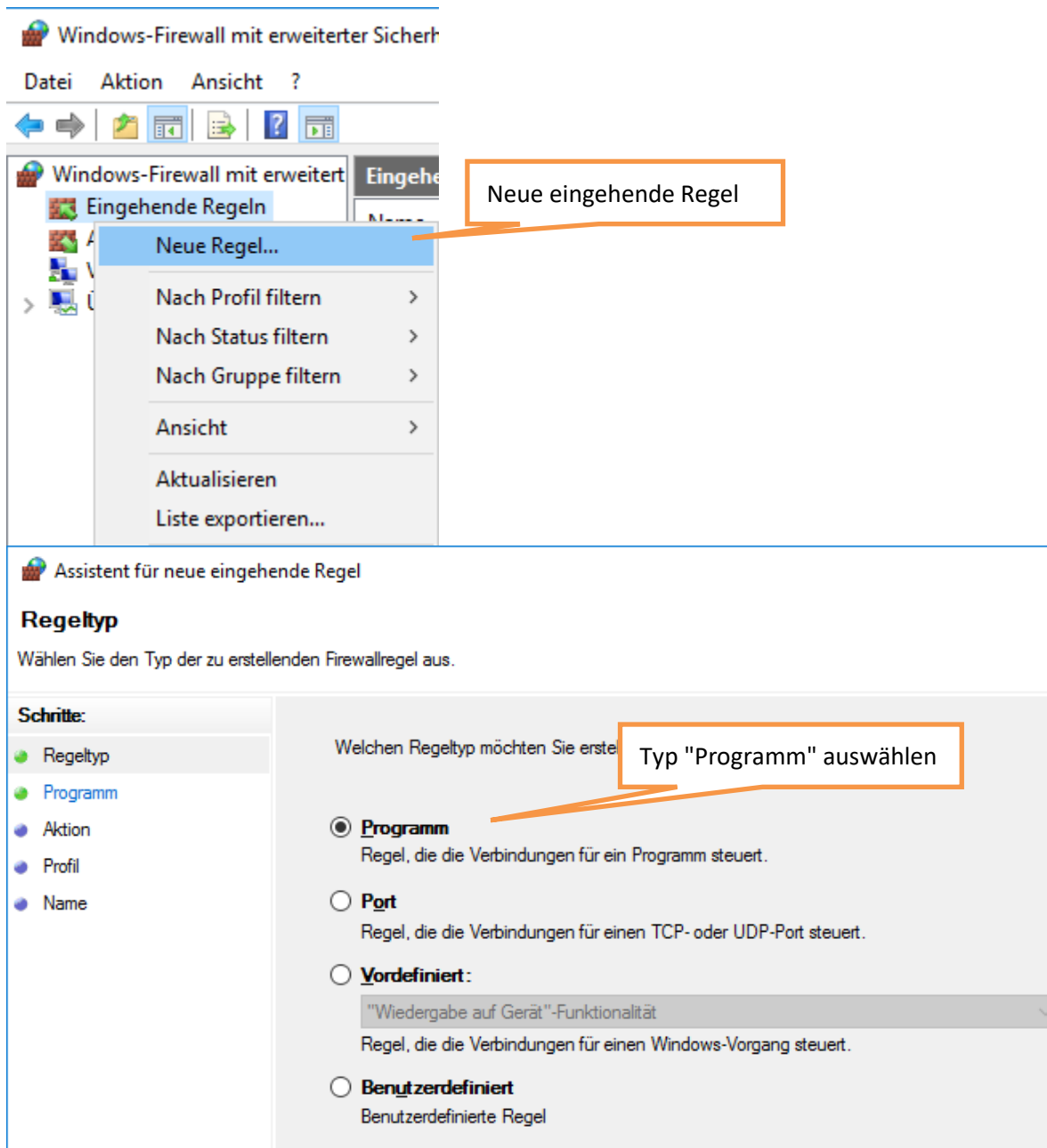


3.4 Konfiguration Windows-Firewall (wenn aktiviert)

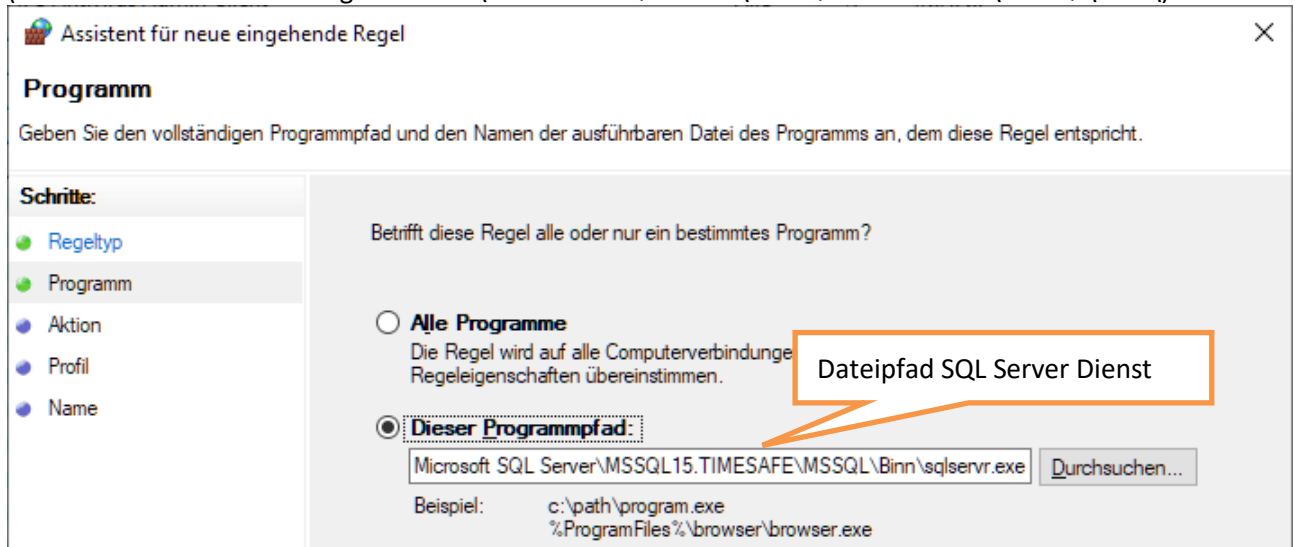
Ermöglichen Sie eingehende Verbindungen von Clients auf den SQL Server, indem Sie für die SQL-Dienste (SQL Server Dienst, SQL Browser Dienst) Ausnahmen auf der Windows-Firewall definieren.

3.4.1 Ausnahme SQL Server Dienst

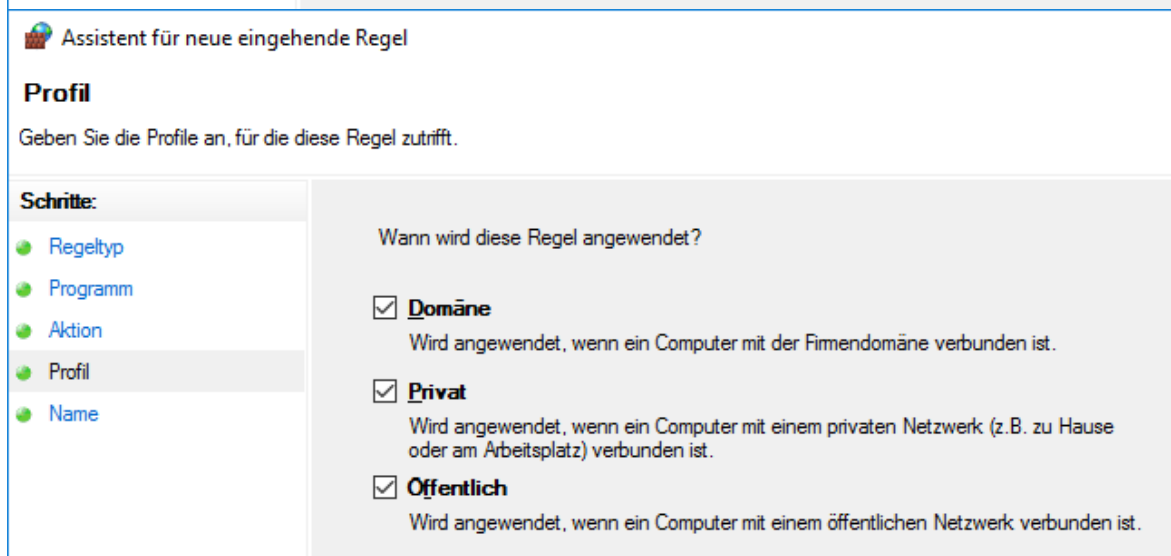
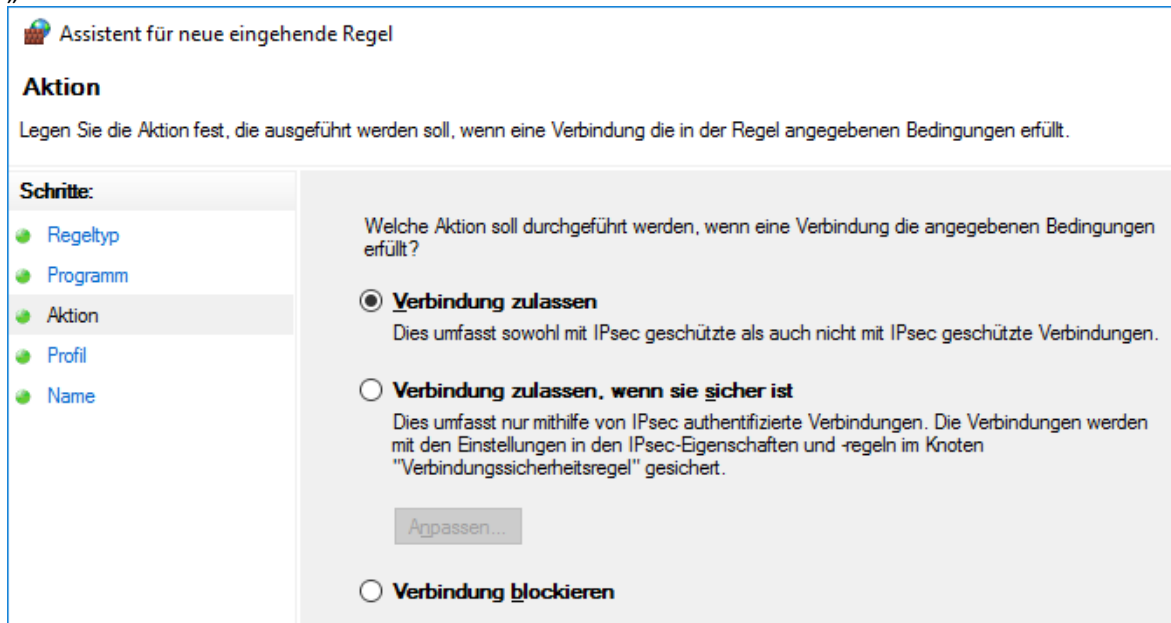
1. Gehen Sie in Windows zu *Systemsteuerung - System und Sicherheit – Windows-Firewall – Erweiterte Einstellungen*
2. Erstellen Sie eine neue eingehende Regel vom Typ „Programm“:



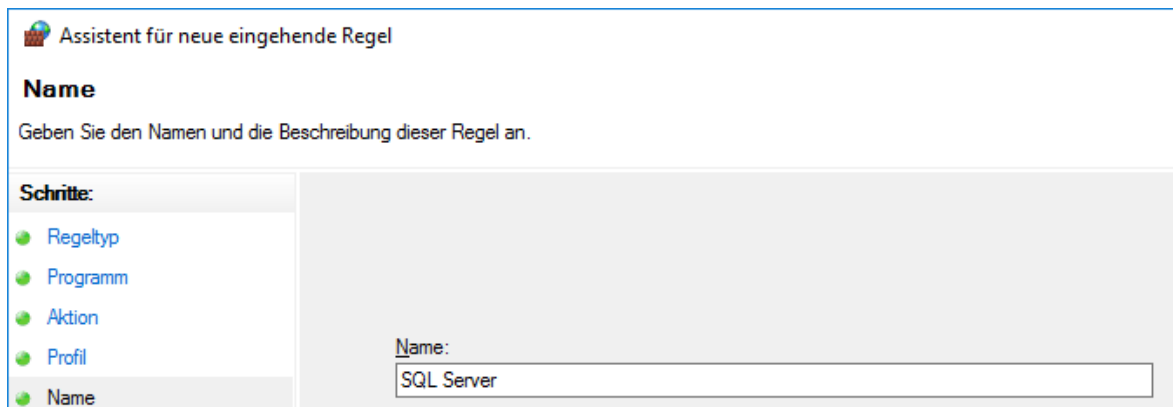
3. Navigieren Sie zum Dateipfad der Anwendung „sqlservr.exe“ (SQL Server Dienst):
(meist zu finden unter %ProgramFiles%\Microsoft SQL Server\MSSQL15.TIMESAFE\MSSQL\Binn\)



4. Lassen Sie die Verbindung zu und wenden Sie die Regel für alle Profile „Domäne“, „Privat“ und „Öffentlich“ an:



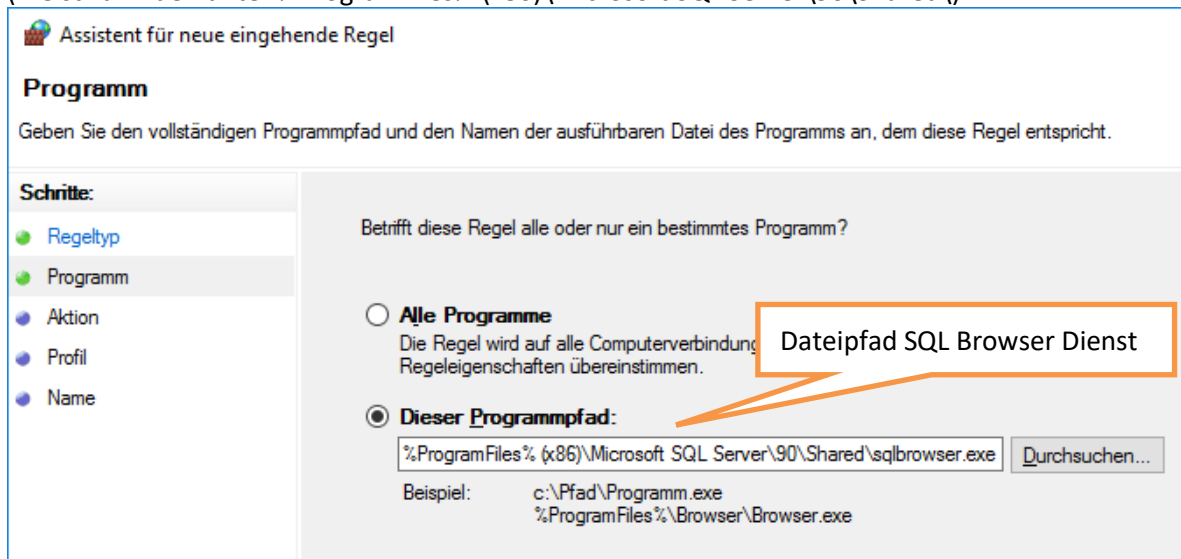
5. Geben Sie der Regel einen sprechenden Namen:



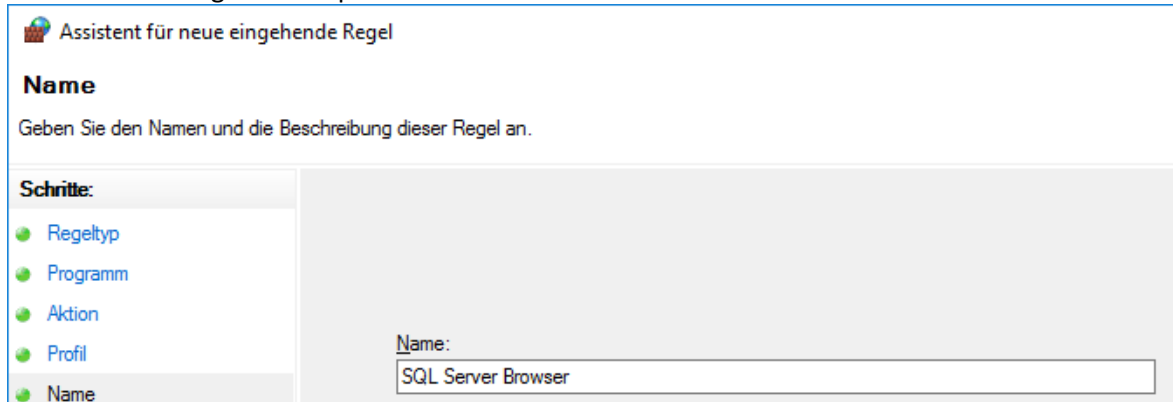
3.5 Ausnahme SQL Browser Dienst

Das Vorgehen ist weitgehend identisch wie in 3.4.1 beschrieben nur die Schritte 3 und 5 sind anders:

3. Navigieren Sie zum Dateipfad der Anwendung „sqlbrowser.exe“:
(meist zu finden unter %ProgramFiles% (x86)\Microsoft SQL Server\90\Shared\)



5. Geben Sie der Regel einen sprechenden Namen:



3.6 Server neu starten (wenn möglich)